

Reducción del impacto económico del COVID-19 y fomento a la recuperación temprana resiliente en comunidades de México

AVANCES DEL PROYECTO

30.06.2022

Orden del día



Tiempo

I.	14:00 -14:05	Bienvenida	5 min.
II.	14:05 -14:10	Presentación de los asistentes Explicación de la dinámica de la Junta de Proyecto	5 min.
III.	14:10 -14:30	Objetivos, avances de resultados del proyecto Modificaciones al PRODOC con la revisión sustantiva Presupuesto por resultado del proyecto	20 min.
IV.	14:30 -14:50	Sesión de preguntas y respuestas	20 min.
V.	14:50-15:00	Comentarios finales y cierre	10 min.

Recuperarse mejor significa...
recuperarse de manera más
justa y resiliente.



Objetivo general

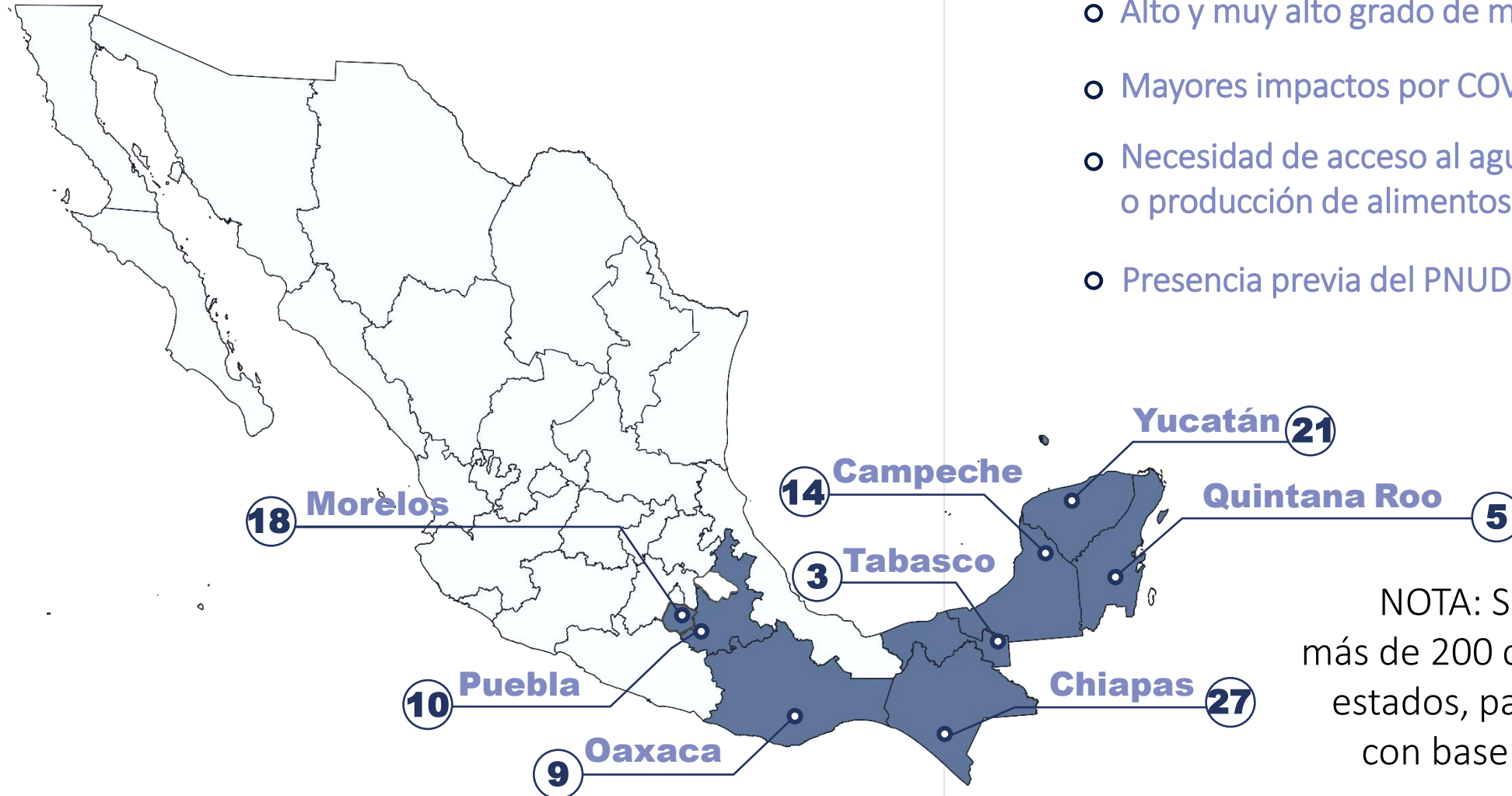


Contribuir a la **recuperación resiliente e integral** de 100 comunidades indígenas y rurales de 8 estados del centro y sur sureste del país ante los impactos de la pandemia de la **COVID-19**, a través de apoyos financieros y técnicos para el fortalecimiento de la seguridad hídrica, seguridad alimentaria y la reactivación de actividades generadoras de ingresos familiares, desde un enfoque de gobernanza local, sostenibilidad y derechos humanos.

Ámbito de intervención: 106 comunidades en 8 estados



Mapa de cobertura y número de comunidades por estado:



Criterios para seleccionar comunidades:

- Alto y muy alto grado de marginación,
- Mayores impactos por COVID-19,
- Necesidad de acceso al agua para uso humano o producción de alimentos,
- Presencia previa del PNUD.

NOTA: Se diagnosticaron más de 200 comunidades en los 8 estados, para seleccionar 106, con base en los 4 criterios.

Aliados estratégicos del proyecto:

Este proyecto cuenta con la valiosa y nutrida colaboración de aliados estratégicos desde el plan de iniciación y que continuarán colaborando en la fase de implementación.



Marco de Resultados:



Avances por indicador y ajustes en R2 y R3

1 Familias de 100 comunidades con seguridad alimentaria incrementada para hacer frente a impactos de COVID-19.

Indicador Número de familias con seguridad alimentaria incrementada para hacer frente a impactos de COVID-19.

Meta 2022	Avance a Jun'22	META FINAL 2023
2,500	2,730	3,000

2 90 localidades con condiciones de acceso y disponibilidad a fuentes de agua limpia y segura ante la epidemia de COVID-19.

Indicador Número de comunidades que no contaban y han mejorado su acceso a fuentes de agua seguras para hacer frente a impactos de COVID-19, tanto para uso humano, como para producción de alimentos.

Meta 2022	Avance a Jun'22	META FINAL 2023
40	34	45 → 50

Número de obras de acceso al agua a fuentes de agua seguras para hacer frente a impactos de COVID-19, tanto para uso humano, como para producción de alimentos.

Meta 2022	Avance a Jun'22	META FINAL 2023
50	37	50 → 75

3 76 empresas sociales que incorporan criterios de resiliencia y aceleran la recuperación de ingresos económicos post COVID-19.

Indicador 3.a Número de empresas sociales que aceleran su reactivación económica post COVID-19, vis a vis la otras sin proyecto.

Meta 2022	Avance a Jun'22	META FINAL 2023
45	65	60 → 76

Indicador 3.b Número de organizaciones productivas que han implementado por lo menos una de las medidas de resiliencia ante futuras crisis como la pandemia COVID-19, recomendadas por el equipo del proyecto (por lo menos el 30% de las cuales son de mujeres).

Meta 2022	Avance a Jun'22	META FINAL 2023
45	51	60

4 Coordinación multi-actor fortalecida a través del intercambio y transferencia de mejores prácticas y lecciones aprendidas de la recuperación y reactivación resiliente ante COVID-19.

Indicador Redes del sector social, sector privado e instancias gubernamentales que mejoran su coordinación y aprovechan las buenas prácticas y lecciones aprendidas del proyecto.

Meta 2022	Avance a Jun'22	META FINAL 2023
6	6	8



Problemas

Pérdida de empleo, retorno a las comunidades, desabasto de alimentos de canasta básica en las comunidades

Resultado

1

Familias de 100 comunidades con seguridad alimentaria incrementada para hacer frente a impactos de COVID-19.

Indicador 1

Número de familias con seguridad alimentaria incrementada para hacer frente a impactos de COVID-19.

EFFECTO DIRECTO

Reactivación de producción de alimentos frescos de autoconsumo, en mayor proporción y variedad a la etapa previa a la pandemia.

- Producción continua de alimentos en 3 ciclos de producción anual.
- 1,389 traspatios recuperaron, aumentaron y estabilizaron su producción de aves para huevo y carne.
- 985 milpas recuperan producción de maíces criollos o variedades acriolladas.
- Capacidades fortalecidas en manejo agroecológico en traspatios (aves y hortalizas) y en milpas, con nuevas prácticas clave interiorizadas.

IMPACTOS POSITIVOS

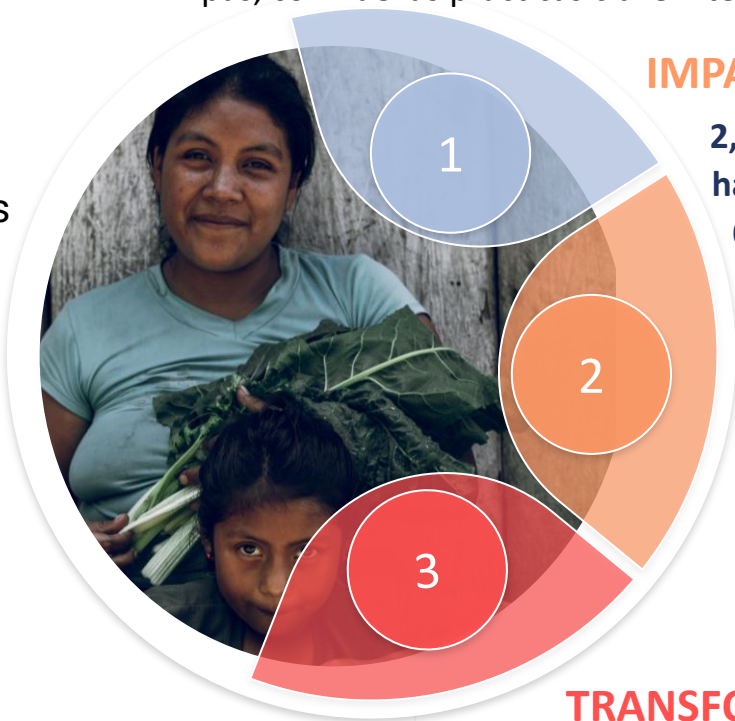
2,730 familias con seguridad alimentaria incrementada para hacer frente a impactos de COVID-19. Grupos comunitarios, 65% liderados por mujeres producen hortalizas en mayor cantidad a los años previos a la pandemia.

- Producción continua de alimentos en 3 ciclos de producción anual.
- Diversificación de la producción de alimentos de 2 productos a 5 u 8 variedades.
- Disponibilidad de huevo, principal fuente de proteína animal en las comunidades.

TRANSFORMACIÓN

Más de 2 mil familias recuperan autonomía y resiliencia en cuanto a su alimentación:

- Apropiación de habilidades para obtener su propia semilla, organizar intercambios de insumos y semillas, preparar bio-plaguicidas para controlar enfermedades y plagas, y reproducir gallinas para evitar la escasez en futuras crisis.
- Reducción sensible de dádivas o programas de gobierno para la producción de alimentos.





Problemas

Privaciones de acceso al agua en cantidad y calidad, dificultarán implementar las medidas de prevención del contagio y el regreso a las actividades comunitarias. La producción de alimentos se ve limitada por la falta de agua.

Resultado

2

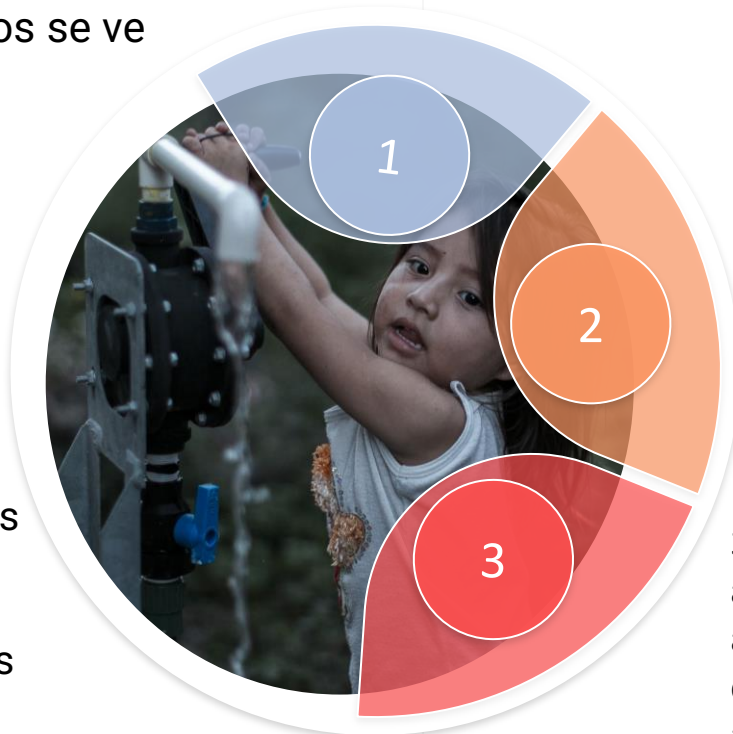
90 comunidades con condiciones de acceso y disponibilidad limpia y segura ante la epidemia de COVID-19.

Indicador 2

Número de comunidades que no contaban y han mejorado su acceso a fuentes de agua seguras para hacer frente a impactos de COVID-19, tanto para uso humano, como para producción de alimentos.

EFFECTO DIRECTO

45 de las 100 comunidades del proyecto que enfrentaban problemas de acceso al agua, lograron con apoyo de sus comités locales organizarse, analizar las problemáticas, y llevar a cabo acciones de disponibilidad, almacenaje, distribución y calidad del agua.



IMPACTOS POSITIVOS

34 comunidades con acceso y disponibilidad al agua limpia y segura ante la epidemia de COVID-19: higiene, prevención, manejo de casos en casa, etc.

TRANSFORMACIÓN

34 comunidades, a través de comités locales, recuperan el acceso al agua y el control de sus sistemas hídricos. Se han apropiado de las obras y están organizadas para la vigilancia de uso, aplicar plan de mantenimiento, y negociar con autoridades competentes en caso necesario.

18 comunidades, a través de sus comités locales de agua, toman en sus manos el monitoreo de la calidad del agua en sus localidades. Forman una red civil-social para mantener un monitoreo todo 2021-2022, y negocian con autoridades para mantener en el futuro este sistema en forma coordinada.



Problemas

Privaciones de acceso al agua en cantidad y calidad, dificultarán implementar las medidas de prevención del contagio y el regreso a las actividades comunitarias. La producción de alimentos se ve limitada por la falta de agua.

Resultado

2

90 comunidades con condiciones de acceso y disponibilidad limpia y segura ante la epidemia de COVID-19.

Indicador 2

Número de comunidades que no contaban y han mejorado su acceso a fuentes de agua seguras para hacer frente a impactos de COVID-19, tanto para uso humano, como para producción de alimentos.



EFECTO DIRECTO

65 obras de acceso al agua son seleccionadas para ser apoyadas por el proyecto. Avance del 55% de las obras planeadas (las últimas se terminan en Agosto 2022).

132 acciones de acceso al agua implementadas

49 acciones de almacenaje de agua para “riego estratégico”

5 acciones con enfoque de Soluciones Basadas en la Naturaleza (SBN)

TIPOS DE ACCIONES

Mejora en la calidad del agua

De aprovechamiento de agua pluvial para uso humano

Mejora de redes locales de distribución de agua

Soluciones basadas en la Naturaleza



Problemas

Privaciones de acceso al agua en cantidad y calidad, dificultarán implementar las medidas de prevención del contagio y el regreso a las actividades comunitarias. La producción de alimentos se ve limitada por la falta de agua.

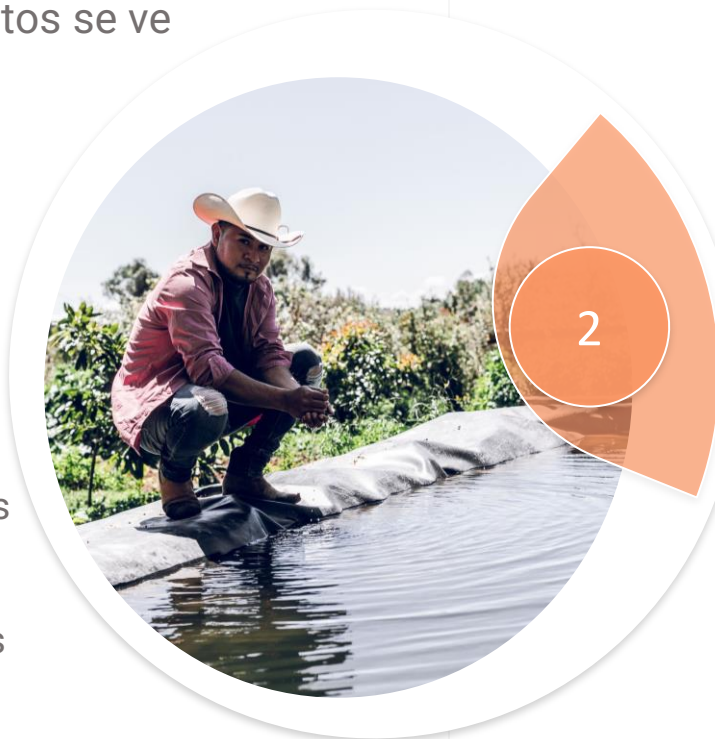
Resultado

2

90 comunidades con condiciones de acceso y disponibilidad limpia y segura ante la epidemia de COVID-19.

Indicador 2

Número de comunidades que no contaban y han mejorado su acceso a fuentes de agua seguras para hacer frente a impactos de COVID-19, tanto para uso humano, como para producción de alimentos.



IMPACTOS POSITIVOS

132 acciones de acceso al agua implementadas:

- 3,698 familias con privaciones de acceso al agua, ahora cuentan con acceso a ésta.
- 591,600 litros diarios asegurados
- 40 litros diarios por persona, que es el doble de litros mínimos diarios recomendados por la OMS.
- Apropiación de las soluciones de acceso por parte de los comités y grupos de representación comunitaria (mantenimiento y vigilancia).
- Permanencia de la solución y capacidades técnicas para reparaciones básicas.

49 acciones de almacenaje de agua para “riego estratégico” que:

- Hacen eficiente el uso del líquido, evitando la erosión y otros daños ambientales, lo que asegura la producción de frutales y generación de ingresos para más de 400 personas.

5 acciones con enfoque de Soluciones Basadas en la Naturaleza (SBN) que:

- Fortalecen las condiciones de recarga y provisión de agua para la seguridad y resiliencia hídrica.



Problemas

Pérdida de ingresos directos de las familias en comunidades rurales e indígenas provenientes de las principales economías sociales.

Resultado

3

Indicador 3

60 empresas sociales que incorporan criterios de resiliencia y aceleran la recuperación de ingresos económicos post COVID-19.

Número de empresas sociales que aceleran su reactivación económica post COVID-19, y que han implementado por lo menos una medida de resiliencia ante futuras crisis.

EFEECTO DIRECTO

76 empresas de la economía social y organizaciones de pequeños productores aceleran la recuperación de sus ingresos económicos post pandemia, con el modelo de recuperación económica resiliente del proyecto.

51 empresas de la economía social y organizaciones de pequeños productores han implementado por lo menos una de las medidas de resiliencia ante futuras crisis como la pandemia COVID-19, recomendadas por el equipo del proyecto.



IMPACTOS POSITIVOS

- 2891 empleos no perdidos, que permitieron el acceso a ingresos directos por las actividades de economía social asociada a paisajes forestales y costeros. Los empleos perdidos fueron del menos del 1% en el sector de turismo comunitario.
- 210 comunidades participan en la derrama económica. Los sectores café y apicultura trabajan en más de una comunidad.



Problemas

Pérdida de ingresos directos de las familias en comunidades rurales e indígenas provenientes de las principales economías sociales.

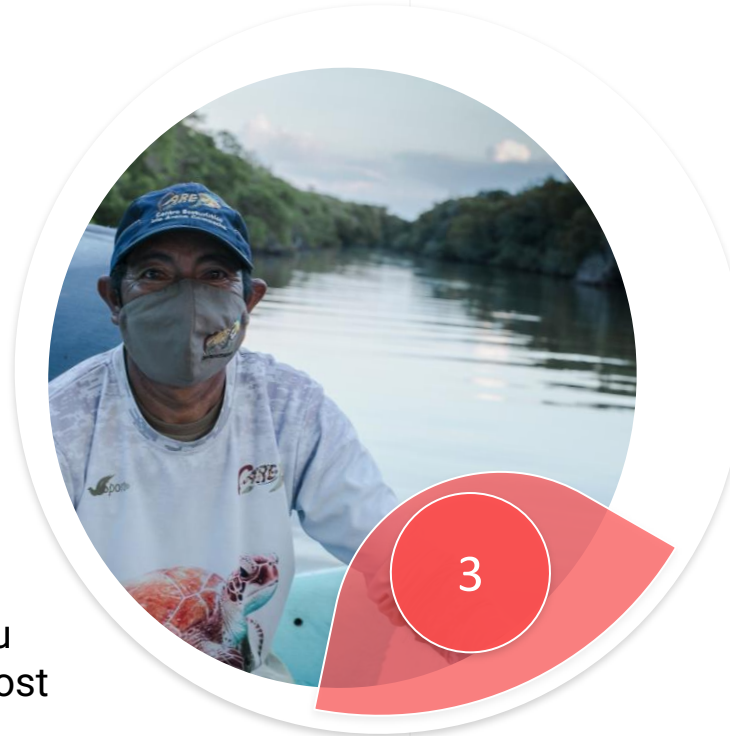
Resultado

3

60 empresas sociales que incorporan criterios de resiliencia y aceleran la recuperación de ingresos económicos post COVID-19.

Número de empresas sociales que aceleran su reactivación económica post COVID-19, y que han implementado por lo menos una medida de resiliencia ante futuras crisis.

Indicador 3



TRANSFORMACIÓN

- Fortalecimiento de las redes de economía social. Apicultura, Turismo Comunitario y Aguacate fortalecen sus capacidades de gobernanza del riesgo (Comité de Recuperación).
- Fondos revolventes para la recuperación a futuras crisis,
- Inversiones para la resiliencia económica que disminuyan brechas en la cadena de valor, disminuyan costos o eviten pérdida en el valor de los productos (conectividad, energía solar, infraestructura, equipamiento para mejorar el valor agregado de los productos o eficiencia en la producción).



Problemas

Pérdida de ingresos directos de las familias en comunidades rurales e indígenas provenientes de las principales economías sociales.

Resultado

3

Indicador 3

60 empresas sociales que incorporan criterios de resiliencia y aceleran la recuperación de ingresos económicos post COVID-19.

Número de empresas sociales que aceleran su reactivación económica post COVID-19, y que han implementado por lo menos una medida de resiliencia ante futuras crisis.

EFECTO DIRECTO

76 empresas de la economía social y organizaciones de pequeños productores aceleran la recuperación de sus ingresos económicos post pandemia, con el modelo de recuperación económica resiliente del proyecto.



IMPACTOS POSITIVOS

- 23 empresas sociales dedicadas al turismo comunitario reactivan sus actividades en el 50% del tiempo que en la última crisis asociada al AH1N1.
- Certificación colaborativa “Viaja Seguro y Solidario, Viaja Turismo Comunitario”, validada por instituciones de salud permite la apertura rápida con criterios adecuados a la COVID-19.

TRANSFORMACIÓN

La Alianza Peninsular por el Turismo Comunitario, con 24 empresas sociales comunitarias del sureste (la mitad propiedad de mujeres), se constituye como una experiencia de éxito de recuperación económica y escala su modelo con empresas y grupos de turismo de Jalisco, Oaxaca y Guatemala. Tienen capacidad de sistematizar su experiencia y transmitirla a nuevos grupos, así como de negociar y llegar a acuerdos y convenios con autoridades.



Problemas

Pérdida de ingresos directos de las familias en comunidades rurales e indígenas provenientes de las principales economías sociales.

Resultado

3

60 empresas sociales que incorporan criterios de resiliencia y aceleran la recuperación de ingresos económicos post COVID-19.

Indicador 3

Número de empresas sociales que aceleran su reactivación económica post COVID-19, y que han implementado por lo menos una medida de resiliencia ante futuras crisis.

EFECTO DIRECTO

76 empresas de la economía social y organizaciones de pequeños productores aceleran la recuperación de sus ingresos económicos post pandemia, con el modelo de recuperación económica resiliente del proyecto.

IMPACTOS POSITIVOS

34 organizaciones apícolas, fortalecen sus cadenas de valor para proveerse de insumos como cajas, cera, miel para alimentación de auxilio, 20 de las cuales, además, ahora ya tienen:

- Conectividad: Acceso a internet y equipos para mejorar sus procesos de registro en el acopio y de comunicación a distancia o levantamiento de datos.
- Infraestructura cumpliendo estándares internacionales: materiales resistentes a contingencias, reduciendo la temperatura ambiente para conservar la calidad de la miel, y mantener calidad orgánica con un alto precio de venta.
- Energía solar, en más de 10 centros de acopio que no tenían acceso a energía convencional, o que pagaban costos demasiados altos.



TRANSFORMACIÓN

Comité de Gobernanza para la Recuperación de la Apicultura lidera la toma de decisiones de las soluciones para la producción, la comercialización, la protección de sus selvas y flora melífera, y la infraestructura y equipamiento para el acopio, que permite el procesamiento y venta directa de cerca de 2 millones de kilos de miel anuales, con ingresos superiores al año anterior a la pandemia.



EFFECTO DIRECTO

76 empresas de la economía social y organizaciones de pequeños productores aceleran la recuperación de sus ingresos económicos post pandemia, con el modelo de recuperación económica resiliente del proyecto.

IMPACTOS POSITIVOS

- 323 productores capacitados en temas de manejo agroforestal de las parcelas de aguacate (manejo de suelos, biofertilizantes y manejo de plagas).
- 9 grupos de productores (hombres y mujeres) de aguacate y 1 de nopal, se constituyen legalmente, y conforman una red uniéndose a otras 2 previamente existentes; ahora cuentan con arreglos institucionales, infraestructura para el acopio, clasificación y empaque de fruta, y realizarán por primera vez ventas directas en el 2022, incrementando sus precios en un 20%.

Problemas

Pérdida de ingresos directos de las familias en comunidades rurales e indígenas provenientes de las principales economías sociales.

Resultado

3

60 empresas sociales que incorporan criterios de resiliencia y aceleran la recuperación de ingresos económicos post COVID-19.

Indicador 3

Número de empresas sociales que aceleran su reactivación económica post COVID-19, y que han implementado por lo menos una medida de resiliencia ante futuras crisis.



TRANSFORMACIÓN

- Red de comercialización conformada por 12 empresas sociales de aguacate y nopal, que por primera vez tendrán control de ventas incrementando los precios e ingresos familiares.
- Los productores de aguacate recuperan el control de su actividad vendiendo en forma directa; y consolidan capacidades organizativas para comercializar sin intermediarios porque cuentan con su centro de acopio, sus empresas legalmente constituidas y un primer acuerdo de pre-compra para 2022. Se espera puedan vender más de 2 millones de kilos de aguacate por año en 2023.
- En proceso de construcción nuevo mecanismo institucional que prevenga las afectaciones ambientales y sociales por la producción de aguacate en el territorio de la región de volcanes de Morelos y Puebla: “Certificación colaborativa de aguacate amigable con el bosque y libre de violencia”, que será avalado por el gobierno de Morelos, el PNUD y varias instancias académicas.



EFFECTO DIRECTO

76 empresas de la economía social y organizaciones de pequeños productores aceleran la recuperación de sus ingresos económicos post pandemia, con el modelo de recuperación económica resiliente del proyecto.

Problemas

Pérdida de ingresos directos de las familias en comunidades rurales e indígenas provenientes de las principales economías sociales.

Resultado

3

60 empresas sociales que incorporan criterios de resiliencia y aceleran la recuperación de ingresos económicos post COVID-19.

Indicador 3

Número de empresas sociales que aceleran su reactivación económica post COVID-19, y que han implementado por lo menos una medida de resiliencia ante futuras crisis.

IMPACTOS POSITIVOS

- 5 organizaciones productoras de **CAFÉ** mejoran sus procesos postcosecha en selección del grano; acceden a mejores mercados, mediante molido, tostado y empaquetado que les permita la venta final del producto con un valor agregado.
- 1 grupo de productores/as de **CACAO** implementan prácticas de manejo agroforestal para aumentar la producción, alcanzando la calidad para su venta directa a mercados con mejores precios.
- 3 grupos de mujeres dedicadas a la producción artesanal de **TOTOPOS** se conforman para trabajar en colectivo y se capacitan en administración básica, costo de producción y acceden a equipos que permiten incrementar el volumen de producción.





Problemas

Falta de un modelo de recuperación y de alianzas para coordinar los fondos, estrategias, transformar la práctica institucional y en terreno dado el contexto incierto de la pandemia por COVID -19.

Resultado

4

Coordinación multiactor fortalecida a través del intercambio y transferencia de mejores prácticas y lecciones aprendidas de la recuperación y reactivación resiliente ante COVID-19.

Indicador 3

Redes del sector social, sector privado e instancias gubernamentales que mejoran su coordinación y aprovechan las buenas prácticas y lecciones aprendidas del proyecto.

EFFECTO DIRECTO

Think tank con participación de 20 especialistas nacionales e internacionales en torno a las dimensiones de la recuperación y reactivación económica.

Tres convocatorias de inversión social para la reactivación económica – diseñadas y asesoradas para incorporar la metodología “ReSurge”, con donantes aliados.

71 proyectos de recuperación y reactivación económica aplicaron la herramienta de blindaje de inversiones para mejorar la formulación y reducir riesgos en sus proyectos.

IMPACTOS POSITIVOS

Modelo metodológico de Reactivación de Económica Resiliente de Empresas Sociales “ReSurge” sistematizada como resultado del proyecto.

- Transferencia del enfoque de recuperación económica resiliente a otras 3 instancias donantes, que retomaron el modelo.
- Set de indicadores de recuperación económica resiliente para el monitoreo y evaluación de las propuestas de las organizaciones.
- 40 organizaciones sociales y empresas de la economía social y solidaria de aliados del proyecto, con capacidades fortalecidas y asesoradas en modelos de negocio innovadores para la integración a cadenas de valor sostenibles a través de una Comunidad de Práctica y Aprendizaje.
- 22 buenas prácticas comunitarias documentadas para la recuperación en temas de seguridad hídrica y alimentaria, así como para la reactivación económica.



FONDO SEMILLAS
Mujeres sembrando igualdad



Comunalia

Ensamble Artesano

FUNDACIÓN MERCED



Citibanamex
Compromiso Social



CENAPRED
CENTRO NACIONAL DE PREVENCIÓN DE DESASTRES



PPD
Programa Pequeñas Donaciones del FMAM
MEXICO



CONNECTING BUSINESS INITIATIVE



Modificaciones al PRODOC

Revisión sustantiva y presupuestal | Junio 2022

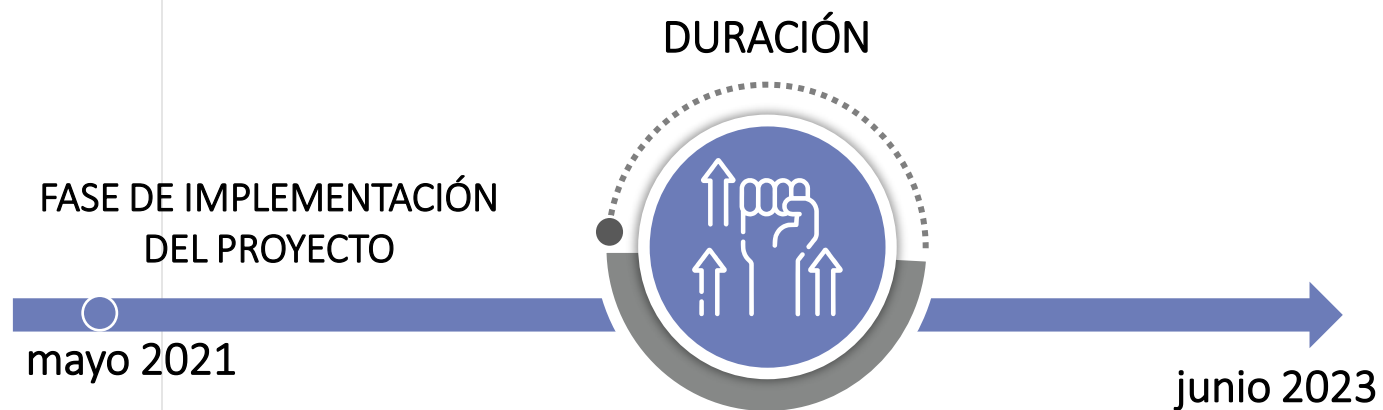


Aportaciones al proyecto en 2022

Donantes	MXN
Gobierno de Morelos SEDAGRO	\$ 5,000,000.00
Gobierno de Morelos SDS	\$ 1,800,000.00
Gobierno de Chiapas	\$ 239,600.00
TOTAL	\$ 7,039,600.00

Incremento en el presupuesto por 2 donantes: Gobierno de Morelos y Gobierno de Chiapas.

Ampliación en la fecha de término del proyecto.



Extensión de 20 a 26 meses

Modificaciones al PRODOC

Revisión sustantiva y presupuestal | Junio 2022



Ampliación en las metas del proyecto en resultado 2 y resultado 3.

2 90 localidades con condiciones de acceso y disponibilidad a fuentes de agua limpia y segura ante la epidemia de COVID-19.

Indicador Número de comunidades que no contaban y han mejorado su acceso a fuentes de agua seguras para hacer frente a impactos de COVID-19, tanto para uso humano, como para producción de alimentos.

Meta 2022	Avance a Jun'22	META FINAL 2023
40	34	45 → 50

Número de obras de acceso al agua a fuentes de agua seguras para hacer frente a impactos de COVID-19, tanto para uso humano, como para producción de alimentos.

Meta 2022	Avance a Jun'22	META FINAL 2023
50	37	45 → 75

3 76 empresas sociales que incorporan criterios de resiliencia y aceleran la recuperación de ingresos económicos post COVID-19.

Indicador 3.a Número de empresas sociales que aceleran su reactivación económica post COVID-19, vis a vis la otras sin proyecto.

Meta 2022	Avance a Jun'22	META FINAL 2023
45	65	60 → 76

Presupuesto general por fases del proyecto:

Donantes MXN	Fase 1 Plan Inicial 2020	Fase 2 PRODOC 2021 - 2023	Totales por Donante
Fundación Z Zurich	\$ 13,537,884.00	\$ 74,616.00	\$ 13,612,500.00
Gobierno de Morelos SEDAGRO	\$ 2,915,867.00	\$ 5,084,133.00	\$ 8,000,000.00
Gobierno de Morelos SDS	\$ -	\$ 1,800,000.00	\$ 1,800,000.00
Gobierno de Chiapas	\$ -	\$ 839,600.00	\$ 839,600.00
Visión Mundial	\$ -	\$ 4,000,000.00	\$ 4,000,000.00
Fundación de las Naciones Unidas	\$ -	\$ 12,470,000.00	\$ 12,470,000.00
SUB – TOTAL:	\$ 16,453,751.00	\$ 24,268,349.00	\$ 40,722,100.00
En especie:	\$ -	\$ 12,960,200.00	\$ 12,960,200.00
TOTAL:	\$ 16,453,751.00	\$ 37,228,549.00	\$ 53,682,300.00

SEDAGRO: Secretaría de Desarrollo Agropecuario

SDS: Secretaría de Desarrollo Social

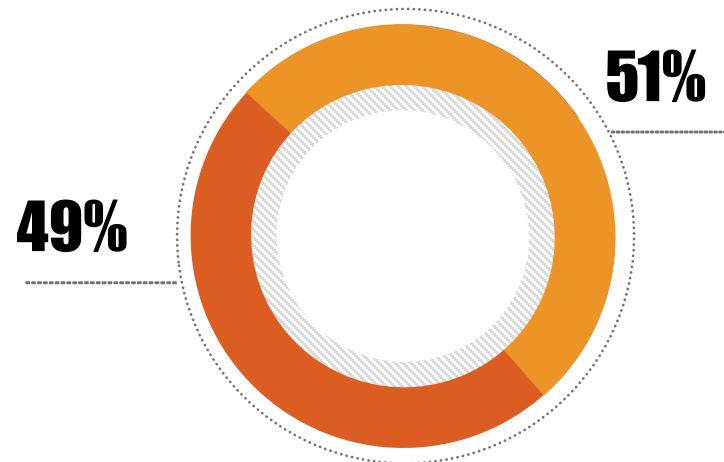
Donantes en especie: Rotarios, FEMSA, Fomento Social Citibanamex, Ensamble, Rotoplas, Fundación Gonzalo Río Arronte.

Presupuesto general y por resultados del proyecto:

Fase 2 PRODOC

Mayo 2021 – Junio 2023

Presupuesto PRODOC	Ejecutado	Saldo
\$ 24,268,349.00	\$ 11,917,590.30	\$ 12,350,758.70



Presupuesto general y por resultados del proyecto con ingresos 2022:

	Presupuesto PRODOC 2021	Ingresos 2022 (Morelos/ Chiapas)	MXN por Resultado 2022 - 2023
1	\$ 3,771,926.84	\$ 162,660.80	\$ 3,934,587.64
2	\$ 2,301,828.73	\$ 2,500,000.00	\$ 4,801,828.73
3	\$ 4,891,848.15	\$ 3,271,296.30	\$ 8,163,144.45
4	\$ 463,000.00	\$ 0.00	\$ 463,000.00
5	\$ 4,523,941.65	\$ 584,191.05	\$ 5,108,132.70
Subtotal Actividades	\$ 15,952,545.37	\$ 6,518,148.15	\$ 22,470,693.52
Total GMS	\$ 1,276,203.63	\$ 521,451.85	\$ 1,797,655.48
Total del Presupuesto	\$ 17,228,749.00	\$ 7,039,600.00	\$ 24,268,349.00



GRACIAS

Edgar González
Oficial Nacional de Programas
Medio Ambiente, Energía
y Resiliencia
PNUD México
edgar.gonzalez@undp.org

Xavier Moya
Coordinador Estratégico
Unidad de Proyectos de Resiliencia
PNUD México
xavier.moya@undp.org

Irene Cauch
Coordinadora Operativa
Proyecto de Recuperación
Económica Post-COVID19
PNUD México
irene.cauch@undp.org